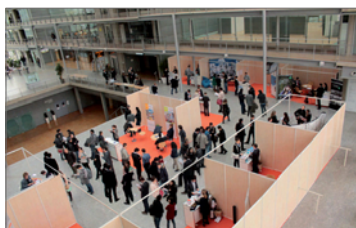
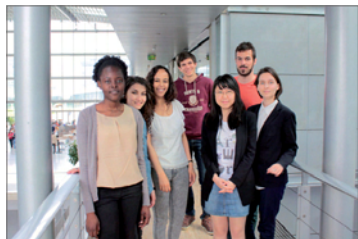
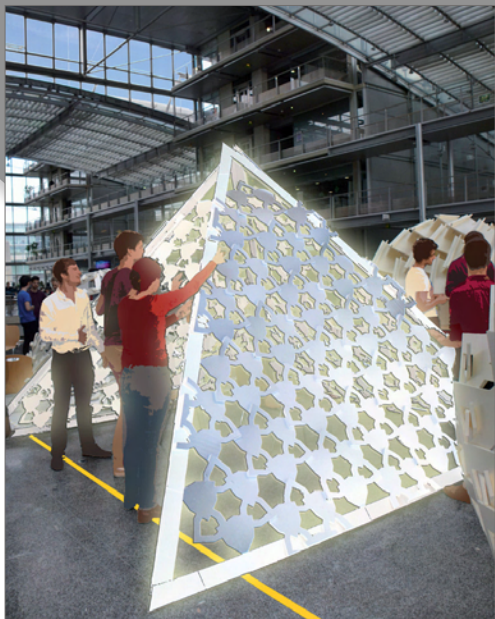




École des Ponts
ParisTech

L'ÉCOLE en chiffres 2014/2015



LA FORMATION D'INGÉNIEURS

Première année

Consolidation des savoirs scientifiques et séminaires d'ouverture

Stage d'immersion : la scolarité se termine par 4 semaines en entreprise (poste d'exécution)

Cycle master

2^{ème} année : choix d'un département d'enseignement

- Génie civil et construction
- Ville, environnement, transport
- Génie mécanique et matériaux
- Génie industriel
- Sciences économiques, gestion, finance
- Ingénierie mathématique et informatique

Stage de 2^{ème} année

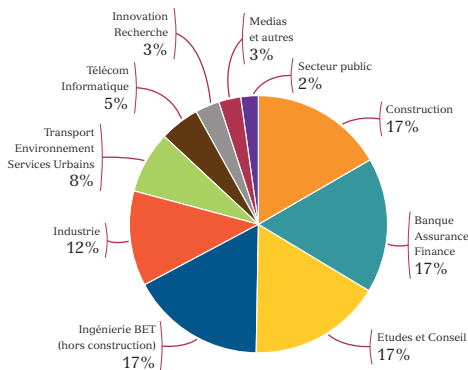
Entre la 2^{ème} et la 3^{ème} année, 80 % de la promotion effectue un stage long optionnel (1 an) dont plus de 20 % à l'étranger. Les autres élèves font un stage court en entreprise ou en laboratoire (3 mois), dont 14 % à l'étranger.

3^{ème} année : Projet de fin d'étude (PFE)

Pendant au moins 4 mois, les élèves appliquent les compétences acquises au cours de leur scolarité autour d'une problématique scientifique ou technique, en entreprise ou en laboratoire.

Les débouchés

Enquête 2015 auprès de la promotion 2014 (hors fonctionnaires)



Salaire moyen premier emploi :
43,3K€ et 50,3K€ avec primes et gratifications

LE CORPS ENSEIGNANT

- **1 278** vacataires (hors les 10 permanents de langues) dont :
 - **178** enseignants responsables de modules de formation ingénieur (hors langues et sport)
 - **143** enseignants responsables de modules en formations spécialisées (mastèr(e), master recherche) dont 36 communs aux 2 formations
 - **72** professeurs de l'École nationale des ponts et chaussées, **3** professeurs adjoints et **72** maîtres de conférences

LES MASTERS

Domaine « Sciences et technologie »

- **Mécanique des matériaux et des structures (MMS)** avec l'UPEM
- **Science des matériaux pour la construction durable (SMCD)** avec l'UPEM
- **Mécanique des sols, des roches et des ouvrages dans leur environnement (MSROE)** avec l'UPEM, l'UPMC (Paris 6) et CentraleSupélec
- **Durabilité des matériaux et des structures pour l'énergie (DMSE)** avec l'UPMC
- **Matériaux du patrimoine bâti dans l'environnement (MAPE)** avec l'UPEC et l'Université Paris Diderot (Paris 7)
- **Énergie Nucléaire, spécialité « démantèlement et gestion des déchets »** avec ParisTech, Université Paris Sud (Paris 11), l'INSTN et CentraleSupélec et le soutien de plusieurs industriels : EDF, Areva, ENGIE (ex-GDF SUEZ) (master ParisTech)
- **Analyse numérique et équations aux dérivées partielles (ANEDP)** avec l'UPMC (Paris 6), l'ENS Paris et l'École Polytechnique
- **Mathématiques appliquées en finance (MAF)** avec l'UPEM, l'UPEC et l'Université d'Évry-Val-d'Essonne
- **Mathématiques, vision, apprentissage (MVA)** avec les universités de Paris Descartes (Paris 5), Paris Dauphine et l'ENS Cachan, l'École Polytechnique, Télécom ParisTech, CentraleSupélec et l'École Centrale Marseille

Domaine « Ville, transport, environnement »

- **Océan, atmosphère, climat et observations spatiales (OACOS)** avec l'UPMC (Paris 6), l'ENS Paris, l'École Polytechnique et l'ENSTA ParisTech
- **Systèmes aquatiques et gestion de l'eau (SAGE)** avec l'Université Paris Diderot (Paris 7) et l'UPEC
- **Transports et mobilités (TM)** avec l'UPEC et l'UPEM
- **Villes, services, usages (VISU)** avec l'UPEM
- **Gestion et traitement des eaux, des sols et des déchets (GTESD)** avec AgroParisTech, Chimie ParisTech, l'ENSTA ParisTech, l'ESPCI ParisTech, MINES ParisTech (master ParisTech)

- **Transport et développement durable (TRADD)** avec l'École Polytechnique et MINES ParisTech (master ParisTech/ Fondation Renault)
- **Mobilité et véhicules électriques (MVE)** avec Arts et Métiers ParisTech, MINES ParisTech et l'ENSTA ParisTech (master ParisTech/Fondation Renault)

Domaine « Économie, gestion, finance »

- **Analyse et politique économique (APE)** avec l'EHESS, l'ENSAE ParisTech, l'ENS Paris, l'École Polytechnique
- **Économie du développement durable, de l'environnement et de l'énergie (EDDEE)** avec l'Université Paris Ouest Nanterre La Défense, AgroParisTech, l'EHESS, l'École Polytechnique, l'INSTN, MINES ParisTech, l'IFP School et l'Université de Bourgogne

LES MASTÈRES SPÉCIALISÉS®

12 Mastères Spécialisés® co-accrédités

- **Politiques et actions publiques pour le développement durable** avec AgroParisTech
- **Aménagement et maîtrise d'ouvrage urbaine**
- **Génie civil européen**
- **Génie civil des grands ouvrages pour l'énergie** avec CentraleSupélec
- **Immobilier, bâtiment et énergie** avec le CSTB
- **Systèmes de transports ferroviaires et urbains** avec l'ENSIAME Université de Valenciennes et du Hainaut Cambrésis, l'Université technologique de Compiègne et l'ENTPE
- **Supply Chain Design & Management** dans le cadre de l'IML
- **Génie urbain et technologies de l'information** avec l'EIVP
- **Ingénierie et Management de Systèmes Logistiques** avec l'École Hassania des Travaux Publics (Maroc)
- **BIM, Conception intégrée et cycle de vie du bâtiment et des infrastructures** avec l'ESTP Paris
- **Integrated Urban Systems** avec l'EIVP
- **Décision et Systèmes d'Information Géolocalisée** avec l'École Nationale des Sciences Géographiques (ENSG - Géomatique). 1^{ère} rentrée en octobre 2015

LA FORMATION DOCTORALE

Les laboratoires de l'École des Ponts ParisTech forment par la recherche de nombreux doctorants. Les Écoles Doctorales dont l'École des Ponts ParisTech est partie prenante, au sein de l'Université Paris-Est, sont essentiellement : « Sciences, ingénierie et environnement » ; « Ville, transports, territoires » ; « Mathématiques et STIC » ; « Organisation, marchés, institutions ». Certains laboratoires relèvent également d'autres écoles doctorales : l'École Doctorale « Économie

Panthéon-Sorbonne », « Agriculture, Biologie, Environnement et Santé » (ABIES) et « Sciences sociales » de l'EHESS ; ou encore « Sciences de l'Environnement d'Île-de-France » et l'École doctorale de l'École Polytechnique.

ÉCOLE DES PONTS BUSINESS SCHOOL

École des Ponts Business School, accréditée AMBA, propose 8 programmes de formation :

- Solvay Ponts Full-Time MBA (Paris et Bruxelles, diplôme franco-belge)
- Solvay Ponts Part-Time MBA (Bruxelles, diplôme franco-belge)
- Solvay Ponts Global Executive MBA (Paris, triple diplôme européen et américain avec Solvay et Fox)
- EHTP-Ponts Part-Time MBA (Casablanca, diplôme franco-marocain)
- Shanghai International MBA (Shanghai, diplôme franco-chinois)
- Wroclaw-Ponts Part-Time MBA (Wroclaw, diplôme franco-polonais)
- Executive MBA in Aviation Management (Pékin, diplôme franco-chinois)
- Cycle « International Management » (CIM - ouvert aux élèves ingénieurs et doctorants des Écoles de ParisTech)

DIPLÔMES DÉLIVRÉS

- 262 diplômes d'ingénieur
- 138 masters
- 100 soutenances de thèses
- 186 mastères spécialisés®
- 102 MBA École des Ponts Business School

EFFECTIFS ÉTUDIANTS DE L'ÉCOLE

- 834 en formation d'ingénieur
- 119 en masters dont 47 en double cursus
- 237 inscrits en Mastères Spécialisés® dont 42 IPEF et 15 autres ingénieurs fonctionnaires (ingénieurs de la Ville de Paris, militaires, Ingénieurs des travaux publics de l'État, École normale supérieure, Institut Géographique National)
- 502 doctorants qui préparent leur thèse dans un laboratoire de l'École dont 15 IPEF au 1^{er} janvier 2015
- 312 en MBA
- 9 inscrits en formation post concours d'architecte urbaniste de l'État (AUE)

Soit au total : 2 013 élèves dont ¼ de filles

LA FORMATION CONTINUE

Ponts Formation Conseil

- 260 sessions de formation réalisées en France et à l'étranger
- 9 certificats (diplôme de l'École des Ponts ParisTech)
- 8 journées d'études réalisées
- 185 opérations de formation spécifiques à la demande d'entreprises ou de collectivités publiques, françaises et étrangères
- 7 000 participants (ingénieurs et cadres)
- 1 450 intervenants (experts et professionnels)
- 62 % de stagiaires d'entreprises du secteur concurrentiel
- 38 % de stagiaires des collectivités publiques

Institut des Hautes Etudes de Développement et d'Aménagement des Territoires en Europe

Le cycle annuel de formation de l'IHEDATE est soutenu par l'État (Commissariat général à l'égalité des territoires, Ministères), des associations de collectivités territoriales (ARF, AdCF), la Ville de Paris, Nantes Métropole, des entreprises privées et publiques (Immochan, Caisse des dépôts, Colas, ERDF, EDF, Groupe La Poste, SNCF Réseau et SNCF Mobilité, RTE, SMABTP) et par des organismes professionnels (ASFA, FNTP, USIRF).

LES RELATIONS INTERNATIONALES

54 universités partenaires
dans 32 pays sur 4 continents

33 accords de double diplôme
avec des universités de 24 pays

- Europe : 19 accords de double diplôme
- Asie : 5 accords de double diplôme
- Amérique : 5 accords de double diplôme
- Afrique et Moyen-Orient : 4 accords de double diplôme

35 établissements partenaires dans 19 pays européens
dans le cadre du programme ERASMUS+

4 établissements partenaires en Amérique dans le cadre
d'accords d'échanges bilatéraux.

- 834 élèves étrangers dont :
- 180 en formation d'ingénieur dans le cadre d'un double diplôme
 - 23 élèves en échange pour des périodes de 6 mois ou 1 an
 - 70 en master
 - 279 au MBA
 - 56 en mastère spécialisé®
 - 226 doctorants

65 élèves en formation d'ingénieur
(3^e année) à l'étranger

LA RECHERCHE

4 domaines majeurs de recherche

- L'École des Ponts ParisTech développe ses activités de recherche dans une approche interdisciplinaire des enjeux socio-économiques du développement durable, en traitant de :
- villes et mobilités,
 - efficacité énergétique et environnement,
 - usine du futur,
 - économie et aide à la décision.

11 laboratoires de recherche

L'École aborde la chaîne de valeur dans une vision croisée : avancée des connaissances et soutien au développement économique au travers de laboratoires communs avec des universités, grandes écoles, organismes de recherche ou entreprises privées.

- **11 laboratoires regroupant en 2014 plus de 1 150 personnes dont :**
 - 265 chercheurs permanents,
 - 146 enseignants-chercheurs,
 - 600 doctorants et post-doctorants,
- **455 articles** distincts référencés Web of Science ou Scopus en 2014,
- **100 thèses soutenues** en 2014,
- **14,5 M€** de chiffre d'affaires avec les entreprises et organismes institutionnels.

4 champs scientifiques

Les laboratoires s'organisent autour des champs scientifiques suivants :

Mathématiques et informatique

- **CERMICS** (Centre d'Enseignement et de Recherche en Mathématiques et Calcul Scientifique) : École des Ponts ParisTech
- **LIGM** (Laboratoire d'Informatique Gaspard-Monge) : École des Ponts ParisTech et CNRS, ESIEE Paris et UPEM

Mécanique, physique des matériaux et des structures

- **Laboratoire NAVIER** : École des Ponts ParisTech et CNRS et IFSTTAR
- **LHSV** (Laboratoire d'Hydraulique Saint-Venant) : École des Ponts ParisTech et CEREMA et EDF R&D

Sciences et génie de l'environnement

- **CEREA** (Centre d'Enseignement et de Recherche en Environnement Atmosphérique) : École des Ponts ParisTech et EDF R&D
- **CIREAD** (Centre International de Recherche sur l'Environnement et le Développement) : École des Ponts ParisTech et EHESS, AgroParisTech, CIRAD et CNRS

- **LEESU** (Laboratoire Eau, Environnement et Systèmes Urbains) : École des Ponts ParisTech et AgroParisTech et UPEC
- **LMD** (Laboratoire de Météorologie Dynamique) : École des Ponts ParisTech et CNRS, École Polytechnique, ENS Paris et UPMC

Sciences économiques & sociales

- **LATTS** (Laboratoire Techniques, Territoires et Sociétés) : École des Ponts ParisTech et CNRS et UPEM
- **LVMT** (Laboratoire Ville, Mobilité, Transport) : École des Ponts ParisTech et IFSTTAR et UPEM
- **PJSE** (Paris-Jourdan Sciences Économiques) : École des Ponts ParisTech et CNRS, EHESS, ENS Paris et Inra

Acteur des programmes d'investissements d'avenir

L'École est impliquée dans 6 LabEx, sur des thèmes structurants :

- **LabEx Futurs Urbains** (CEREA, CIRED, LATTS, LEESU, LVMT) piloté par le LVMT
- **LabEx Bézout** : Modèles et algorithmes (CERMICS, LIGM)
- **LabEx OSE** : Ouvrir la Science Économique (PJSE)
- **LabEx SITES** : Sciences, Innovation, Techniques En Société (LATTS)
- **LabEx MMCD** : Modélisation et expérimentation multi-échelles de matériaux pour la Construction Durable (CERMICS, NAVIER) piloté par NAVIER
- **LabEx L-IPSL** : Institut Simon Laplace (LMD)

Elle est membre fondateur de l'ITE, Institut pour la transition énergétique, de la Ville **Efficacity** et s'y implique via le LVMT, le CIRED et le CERMICS, au sein de 3 programmes sur la ville, la mobilité et la modélisation et optimisation.

L'École pilote l'IDEFI Paris-Est d-School à l'École des Ponts au sein duquel s'inscrit le partenariat d-thinking Paris, avec Lapeyre, Thales Optronics et Valeo. Son objectif est de créer la prochaine génération de produits ou services pour une entreprise, au travers d'un programme de design thinking réalisé par des équipes d'étudiants multidisciplinaires et internationales en partenariat avec Stanford University et son réseau.



Des relations partenariales de long terme : 15 chaires industrielles

Efficacité énergétique et environnement

- **Sciences des matériaux pour la construction durable (NAVIER, CERMICS)** : École des Ponts ParisTech et Lafarge
- **Mécanique des fluides appliquée à l'hydraulique et l'environnement (LHSV)** : École des Ponts ParisTech et EDF
- **Durabilité des matériaux et des structures pour l'énergie (NAVIER)** : École des Ponts ParisTech et la Fondation européenne pour les énergies de demain, EDF, ENGIE (ex-GDF SUEZ), GRT Gaz et MINES ParisTech
- **Modélisation prospective au service du développement durable (CIRED)** : École des Ponts ParisTech et EDF, Total, Schneider Electric, ADEME et MINES ParisTech
- **Éco-conception des ensembles bâtis et des infrastructures (LVMT)** : École des Ponts ParisTech, Vinci, AgroParisTech et MINES ParisTech
- **Bâtir durable et innover (NAVIER, LIGM)** : École des Ponts ParisTech et Bouygues, CSTB, École Centrale Paris et Supélec

Villes et mobilités

- **Socio-économie et modélisation des transports collectifs urbains de voyageurs (LVMT)** : École des Ponts ParisTech et STIF
- **Hydrologie pour une ville résiliente (LEESU)** : École des Ponts ParisTech et Veolia
- **Solutions innovantes pour un habitat durable et responsable (NAVIER)** : École des Ponts ParisTech et Saint-Gobain
- **Gestion des Infrastructures de Transports (LVMT)** : École des Ponts ParisTech et abertis et IFSTTAR
- **La Ville (LATTS)** : École des Ponts ParisTech et AFD, SUEZ ENVIRONNEMENT et ENGIE (ex-GDF SUEZ)
- **Réinventer les gares au XXI^e siècle (LVMT)** : École des Ponts ParisTech et SNCF Gares & Connexions
- **Sciences pour le transport ferroviaire (NAVIER)** : École des Ponts ParisTech et Groupe Eurotunnel

Économie et aide à la décision

- **Risques financiers (CERMICS)** : École des Ponts ParisTech et la Fondation du Risque et son fondateur Société Générale, École Polytechnique et UPMC
- **Nouvelle approche économique des mobilités dans les territoires (LVMT)** : École des Ponts ParisTech et SNCF, IFSTTAR et UPEM

DOCUMENTATION, ARCHIVES ET PATRIMOINE

- **200 000 documents** couvrant les domaines d'enseignement et de recherche de l'École
- Pôle associé de la Bibliothèque nationale de France pour le génie civil et la construction

Un centre de ressources pédagogiques ouvert à tous publics, la bibliothèque Lesage

- **90 000 documents** de niveau L3, Master et recherche
- **134 places assises**, des espaces de travail individuels, des espaces projets pour les groupes
- des accès Wifi et des postes informatiques en libre service
- **9 500 livres électroniques**, un service de presse avec 12 000 titres de la presse internationale
- **17 000 rapports de stage**, travaux d'élèves et supports pédagogiques
- **95 000 visites** sur le portail documentaire
- **27 600 visiteurs par an**, 4 700 usagers inscrits, 10 500 documents communiqués

Un pôle Information Scientifique et Technique : des services ciblés pour les chercheurs

- **4 bibliothèques** de recherche situées au cœur des laboratoires
- **40 000 documents** de niveau recherche, les principales bases de données scientifiques, techniques et économiques (Web of Science, Scopus, Business Source Complete, Mathscinet, Sage, Techniques de l'Ingénieur...)
- **10 000 périodiques électroniques**, 70 000 articles de revues scientifiques téléchargés par an
- une archive ouverte HAL comprenant plus de 16 000 dépôts de publications scientifiques dont ¼ en texte intégral

Une mémoire et un patrimoine d'exception

- un fonds ancien de **80 000 documents**, manuscrits, imprimés des XVIII^e au XX^e siècles
- une bibliothèque numérique patrimoniale comprenant **860 000 pages/planches** numérisées issues des collections patrimoniales de l'École

- une **photothèque** de 13 000 images (ponts, canaux, gares, portraits d'ingénieurs ...)
- **des collections muséales**, témoins de l'histoire de la première école d'ingénieurs de France
- un **service des archives** chargé de collecter, traiter et conserver les archives papier et numériques de l'École

Les outils de diffusion des connaissances

- le portail documentaire de l'École : *bibliotheque.enpc.fr* et son moteur de recherche *search.enpc.fr*
- l'archive ouverte : *hal-enpc.fr*
- des collections référencées sur *theses.fr*, *sudoc.abes.fr* et depuis 2014 sur *worldcat.org*
- les bibliothèques numériques patrimoniales : *patrimoine.enpc.fr*, *bibliothequedesphares.fr*, *gallica.bnf.fr*, *archive.org*

LES PRESSES DES PONTS

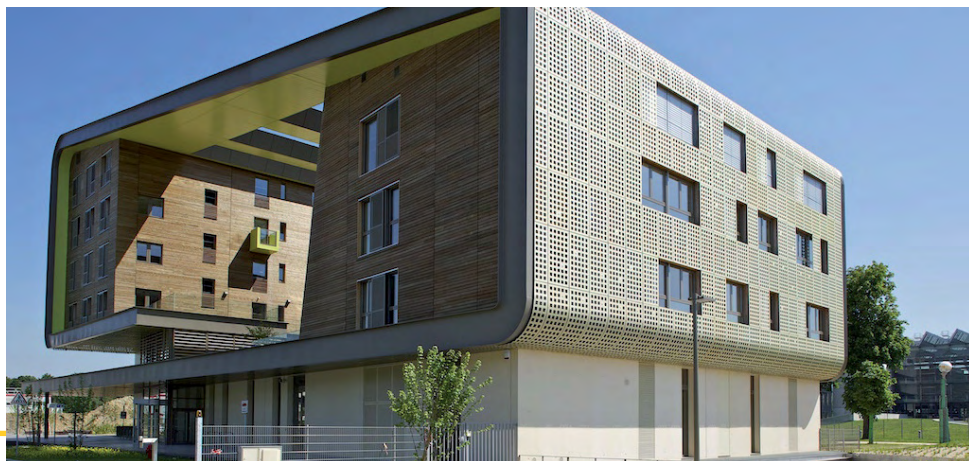
Les Presses des Ponts créées en 1977, proposent un catalogue de **220 ouvrages et logiciels scientifiques et techniques** principalement dans les domaines du génie civil, de la construction et de l'aménagement.

La nouvelle politique éditoriale vise à développer les Presses des Ponts sur l'ensemble des champs d'enseignement et de recherche de l'École.

10 nouveaux ouvrages sont sortis cette année sur des sujets variés : la géographie avec « GPS, Galileo et autres systèmes de radionavigation », l'urbanisme avec « Penser la ville et agir par le souterrain », l'architecture avec « Lithic Tree », la métrologie avec « Faire une mesure en mécanique », les matériaux avec « la pérennité du béton précontraint », l'économie circulaire avec un 2^e ouvrage sur ce sujet sous-titré « un désir ardent des territoires ».

Citons également un beau livre sur le pont Robert Schuman inauguré en novembre 2014 à Lyon :

- « Histoire d'un pont », texte de Delphine Desveaux et photographies de Bernard Ciancia.



FONDATION DES PONTS

Reconnue d'utilité publique, la Fondation rassemble les contributions des entreprises, des diplômés et des amis de l'École. A ce titre, elle entend apporter à l'École des moyens supplémentaires lui permettant d'être encore plus découverte, encore plus innovante et encore plus entreprenante afin de « construire le monde d'après-demain », pour reprendre l'expression de son président brutalement disparu début 2014, Jérôme Fessard.

Depuis 2006, **près de 500 diplômés** des promotions **1934 à 2014** et **de 70 entreprises ou organismes, privés ou publics**, ont apporté leur soutien au développement de l'enseignement, de la recherche, de l'innovation et de l'entrepreneuriat et ont favorisé l'accès des meilleurs élèves aux formations de l'École.

En 2014, 21 entreprises et organismes sont passées par la Fondation pour contribuer au développement de la recherche, de la formation et de l'innovation de l'École : abertis, Ademe, AFD, Bouygues, EDF, Eiffage, EGIS, ENGIE (ex-GDF SUEZ), GRT Gaz, Lafarge, Méridiam Infrastructure, Nestlé Purina, Saint-Gobain, Saint-Gobain Lapeyre, Schneider Electric, Suez Environnement, SNCF, SNCF Gares & Connexions, Thales Optronique, Veolia, Zoetis.

Faits marquants 2014 :

- **7 prix d'excellence** ont été décernés
- **50 élèves** ont bénéficié d'une aide financière sous forme de prêts, d'aides ou de bourses
- **12 chaires d'enseignement et de recherche** et **4 partenariats** de soutien à des masters ou à la d.School ont été actifs et une chaire a été renouvelée.

Emploi des ressources en 2014 (hors frais de gestion)

- total dons : 106 k€
- total chaires ou partenariats : 1,4 M€

82 % : Recherche et innovation de rang mondial (chaires, prix et programme de la « Paris-Est d.School at École des Ponts »)

18 % : Mobilité à l'international et diversité sociale (bourses, aides, prêts)

PONTS ALLIANCE

Ponts Alliance, association reconnue d'utilité publique créée en 1860, regroupe les **18 500 diplômés** de l'École : ingénieurs civils, ingénieurs du corps des ponts, des eaux et des forêts, mastériens, docteurs ou encore diplômés du MBA.

Le réseau de diplômés, animé par Ponts Alliance, est implanté dans **86 pays** et dans l'ensemble des secteurs d'activités de l'École. Il repose notamment sur 12 groupes géographiques, 13 groupes professionnels dont 3 communs avec d'autres grandes écoles, et 5 clubs amicaux.

Créée par Théodore de Goldschmidt en 1860, puis reconnue d'utilité publique en 1885, Ponts Alliance a célébré en 2010 son 150^e anniversaire.

Ponts Alliance s'est fixée cinq missions essentielles :

- constituer un réseau efficace et de haut niveau, tant en France qu'à l'international,
- dynamiser les parcours professionnels des diplômés grâce à son service et ses ateliers carrières,
- être un lieu d'échanges et de débats sur les sujets d'actualité,
- offrir des services privilégiés : annuaire des diplômés, offres d'emploi, accès aux réseaux des diplômés d'autres écoles de ParisTech,
- participer au développement, à la renommée et au rayonnement de l'École des Ponts ParisTech.

L'ÉCOLE DANS LES CLASSEMENTS NATIONAUX ET INTERNATIONAUX

Classement de QS World University Rankings 2015

L'École est classée 290^e sur 701 établissements mondiaux dans le classement général

Classement de l'Étudiant/l'Express 2015

L'École est reconnue comme l'une des meilleures écoles d'ingénieurs notamment pour les critères d'excellence académique, d'ouverture internationale et de proximité des entreprises



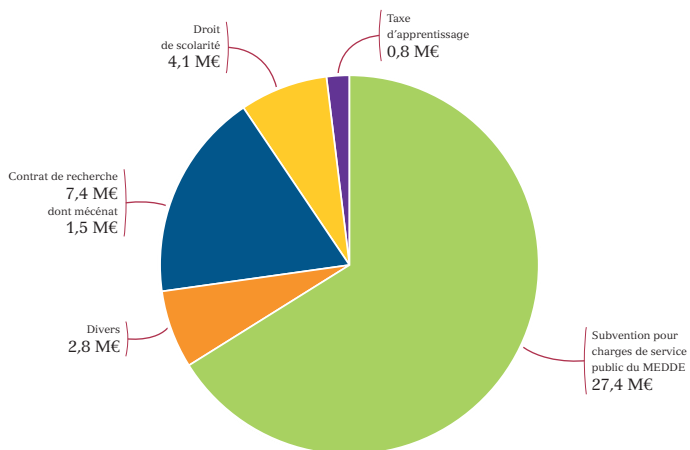
PERSONNEL

Personnels rémunérés par l'établissement et ses filiales au 31.12.2014 (hors enseignants vacataires et élèves fonctionnaires en formation) :
- 448 dont 195 chercheurs

Filiales : 72

LES RESSOURCES DE L'ÉCOLE (hors opérations exceptionnelles)

Pour mener à bien ses activités, l'École a mobilisé 42,5 M€ de ressources



Le chiffre d'affaires (HT) des filiales en 2014

Ponts Formation Conseil	8,9 M€
MIB Développement	1,7 M€



École nationale des ponts et chaussées

6 et 8 avenue Blaise-Pascal
Cité Descartes
Champs-sur-Marne
F-77455 Marne-la-Vallée cedex 2
Tél. : +33 (0)1 64 15 30 00
www.enpc.fr

Maison des Ponts

15, rue de la Fontaine-au-Roi
F-75011 Paris
Tél. : +(0)1 44 58 27 00

Retrouvez-nous aussi
sur Facebook et Twitter

ISSN 1967-1644